

Aannemers op de verkeerde locatie



EPSC Leerblad Mei 2023

Vertaald door:

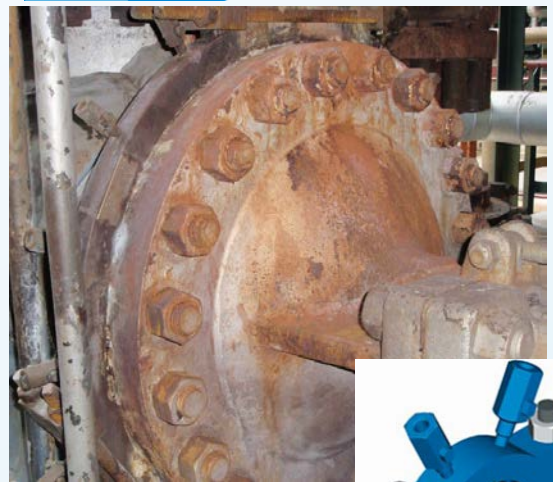


EPSC

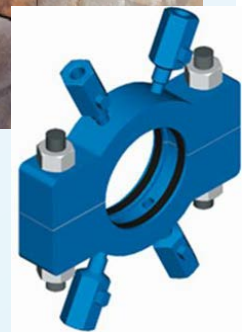
Wat is er gebeurd:

Twee monteurs hebben een verkeerde klem op een flens gemonteerd. De flens bouten braken en de twee monteurs, welke betrokken waren bij het werk, kwamen te overlijden door vrijkomend stoom.

De rechter betrokken bij deze zaak focuste zich op de mogelijkheid van menselijke fouten. Het bedrijf had moeten anticiperen op de mogelijkheid van deze menselijke fout en de rechter concludeerde dat het bedrijf de werknemers hier onvoldoende tegen beschermdde.



Leaking Flange



Clamp

Aspecten:

- Werken bij een grote hoog risico bedrijf vereist complexe en veel omvattende procedures. Arbeiders moeten door een significant aantal administratieve controles (werk voorbereiding, werkvergunning, etc) voldoen voor dat zij kunnen starten aan de werkzaamheden aan een installatie.
- Deze administratieve controles worden noodzakelijk geacht maar hebben als nadeel dat de arbeiders overweldigd kunnen raken wat tot verwarring leidt.
- Simpele vragen als “Weet je waar je moet zijn?” missen precisie en geven ruimte voor interpretatiefouten van zowel de vrager als de persoon die de vraag dient te beantwoorden.
- Voor gevaarlijke operatie die door aannemers worden uitgevoerd, is het aan te bevelen dat het bedrijf anticipeert op menselijke fouten en zich verzekert dat een operator aanwezig is op de locatie samen met de aannemer, voordat deze begint met de werkzaamheden.
- Een toolbox meeting en een Last-Minute Risk Assessment (LMRA) zijn goede middelen om een discussie in het veld tussen een operator en een aannemer te bewerkstelligen, dit om er zeker van te zijn dat alle aspecten van het werk duidelijk zijn.

Mensen maken fouten
Anticipeer op menselijke fouten

EPSC Leerbladen zijn bedoeld om Proces Veiligheid bewustzijn en discussie te stimuleren. EPSC en Bilfinger Tebodin B.V. aanvaarden geen rechtsaansprakelijkheid voor dit blad. Voor vragen of contact: www.EPSC.be